



JAHRES BERICHT 2023



Schweizerisches Arbeiterhilfswerk SAH

SAH ZÜRICH

Arbeit und Integration

INHALT

Editorial Präsidentin	03
Bericht Geschäftsführung	04
Tätigkeitsbereiche	06
Unsere Angebote	07
SAH Zürich in Zahlen	08
Organigramm	09
Bilanz 2023	10
Betriebsrechnung 2023	11
Revisionsbericht	12
Leistungsbericht	13
Dank und Spenden	14
Unsere Standorte	15

EDITORIAL PRÄSIDENTIN

Liebe Leserinnen und Leser, liebe Mitglieder,
Freundinnen und Freunde des SAH Zürich

Dies ist mein letztes Editorial als Präsidentin des SAH Zürich. Vor acht Jahren habe ich dieses ehrenvolle Amt von Marc Spescha übernommen. Es war die Zeit der letzten Flüchtlingskrise. Das SAH Zürich, das traditionell auch spezielle Angebote für Geflüchtete führt, hat damals z.B. gemeinsam mit der Wirtschaft die Tagung «Flüchtlinge als Fachkräfte» organisiert. Mit dem Krieg in der Ukraine ist das Thema aktueller denn je. Das SAH Zürich hat sich sofort mit dem Gastfamilienprojekt für die ukrainischen Flüchtlinge engagiert und unterstützt heute viele von ihnen bei der Integration in den Arbeitsmarkt.

Mit der Pandemie, der anschliessend unerwartet positiven Wirtschaftsentwicklung und der tiefen Arbeitslosigkeit ist die Nachfrage nach vielen Angeboten des SAH Zürich eingebrochen. Stark negative Betriebsergebnisse 2021 und 2022 waren die Folge. Um die Zukunft des SAH Zürich zu sichern, mussten wir sanieren. Das war eine sehr schwierige Zeit für alle Beteiligten. Ganz besonders für jene Mitarbeitenden, von denen wir uns aus wirtschaftlichen Gründen trennen mussten.

Doch jetzt sind wir dank vielen Massnahmen über dem Berg und das macht mich froh. Denn es wird auch in Zukunft immer gelten: Berufliche und soziale Integration sind eine wertvolle Investition, für die betroffenen Menschen genauso wie für die ganze Gesellschaft. Das SAH Zürich ist unverzichtbar!

Ich möchte mich ganz herzlich bedanken: Bei allen ehemaligen und aktiven Mitarbeitenden des SAH Zürich; bei den ehemaligen Geschäftsführenden Hans Fröhlich und Adelaide Brancati; bei den aktuellen Geschäftsführerinnen Claudia Klingler und Melanie Schneitz; bei allen ehemaligen und aktiven Vorstandsmitgliedern und bei allen, die das SAH Zürich unterstützen.

Céline Widmer
Präsidentin
SAH Zürich



BERICHT GESCHÄFTSFÜHRUNG

Liebe Mitglieder, Mitarbeitende, Partner und Unterstützende des SAH Zürich

Mit grosser Dankbarkeit und Freude dürfen wir unseren Geschäftsbericht für das Jahr 2023 präsentieren. Es war ein Jahr, das sowohl bedeutende Herausforderungen als auch bemerkenswerte Fortschritte brachte.

Nach den turbulenten Ereignissen im Jahr 2022 haben wir im vergangenen Jahr konsequent an der Stabilisierung und Weiterentwicklung des SAH Zürich gearbeitet. Als eine Folge davon, haben wir z.B. die Geschäftsstelle von der Josefstrasse an die Wilhelmstrasse 10 verlegt. Wir nutzen damit die Räumlichkeiten besser und sind zudem näher bei unseren Kolleginnen und Kollegen.

Gemeinsam haben wir es geschafft, das Jahr 2023 mit einer ausgeglichenen Rechnung abzuschliessen, was uns eine solide Grundlage für die Zukunft gibt.

Besonders möchten wir an dieser Stelle unsere Anerkennung gegenüber unserer neuen Leiterin Finanzen und Dienste zum Ausdruck bringen, die unser Team seit Juni 2023 bereichert. Mit ihrem positiven Spirit und ihrem Engagement hat sie massgeblich dazu beigetragen, unsere

Arbeitsabläufe zu verbessern und neue Ideen einzubringen. Die Zusammenarbeit mit ihr und dem gesamten Team ist von gegenseitigem Respekt und Unterstützung geprägt.

Die Entwicklung einer neuen Strategie, in enger Zusammenarbeit mit einem externen Berater und einer Kerngruppe von Mitarbeitenden, war ein wichtiger Meilenstein für uns. Nun verfügen wir über Leitlinien und einen Kompass für den zukünftigen Weg des SAH Zürich.

Obwohl wir bei der Submission des Strategiekurses für Personen mit gesundheitlichen Einschränkungen leider nicht erfolgreich waren und dieses Angebot schliessen mussten, konnten wir diese Situation auch als Chance sehen, Prozesse anzupassen und Synergien zu nutzen. So konnte zum Beispiel das Angebot AMIE Ende Jahr von der Binz in die frei gewordenen Räumlichkeiten an der Wilhelmstrasse 10 ziehen.

Die Implementierung der BAZ Meldestelle als Pilotprojekt im Auftrag des SEM ab November 2022 war ein weiteres Highlight, das nur durch das Engagement und die Unterstützung der beteiligten Mitarbeitenden möglich wurde.

Fokusthema im vergangenen Jahr war die Künstliche Intelligenz (KI). Wir haben Weiterbildungen für die Mitarbeitenden angeboten und begonnen, die KI in unsere Arbeit zu integrieren. Die neuen Tools eröffnen zukunftsorientierte Möglichkeiten und Perspektiven für Mitarbeitende und auch Teilnehmende in unseren Angeboten.

In den letzten Monaten hat sich unsere Auftragslage wesentlich verbessert, was uns zuversichtlich in die Zukunft blicken lässt.

Wir danken allen Mitarbeitenden für ihren unermüdlichen Einsatz und ihre Loyalität. Ohne ihr Engagement wäre der Erfolg des SAH Zürich nicht möglich. Auch unseren

Angebotsleitenden, dem Vorstand, unseren Mitgliedern, Auftraggebern und Geschäftspartnern danken wir herzlich für ihre Unterstützung und ihr Vertrauen. Unserer scheidenden Präsidentin danken wir für ihr langjähriges Engagement und die gute Zusammenarbeit und wünschen ihr für die Zukunft alles Gute.

Gemeinsam können wir viel bewegen und gemeinsam werden wir auch weiterhin erfolgreich sein. Mit Zuversicht und Optimismus blicken wir in die Zukunft und freuen uns darauf, auch in den kommenden Jahren mit Engagement und Herzblut am Weiterkommen des SAH Zürich zu arbeiten.

Claudia Klingler
Co-Geschäftsführerin
Bereichsleiterin Bildung und Beratung

Melanie Schneitz
Co-Geschäftsführerin
Bereichsleiterin Arbeit und Vermittlung



TÄTIGKEITSBEREICHE

WAS WIR TUN



Arbeitsvermittlung

Stelle, Ausbildung, Praktika,
Aufträge im Stundenlohn



Akkreditierte Angebote für Flüchtlinge

Qualifizierung, Bildung, Job Coaching,
Einsatzplätze im 1. Arbeitsmarkt



Arbeitsintegration und Beschäftigung

Qualifizierung und Einsatzplätze
im 1. Arbeitsmarkt



Beratung und Coaching

Arbeitsrecht, Zeugnisberatung,
Migrationsrecht, Job Coaching



Bildung

Standortbestimmungs- und
Bewerbungskurse, Grundkompetenzen



SAH experts

Kurse und Seminare
z.B. zu Arbeitsrecht

Das SAH Zürich ist eine Non-Profit-Organisation mit rund 20 Angeboten für Beratung, Bildung und Beschäftigung an 10 Standorten im Kanton Zürich.

Wir fördern die berufliche, sprachliche und gesellschaftliche Integration wirkungsvoll.

UNSERE ANGEBOTE

WAS WIR TUN

Arbeitsvermittlung

Etcetera - Soziale Auftragsvermittlung für befristete Einsätze

INTEGRO - Qualifizierung und Stellenvermittlung für verschiedene Zielgruppen

VivA - Arbeitsintegration für Personen mit gesundheitlichen Einschränkungen

Akkreditierte Angebote für Flüchtlinge

AMIE F - Berufseinstieg für junge Flüchtlingsmütter

ANSCHLUSS - Berufseinstieg für Flüchtlinge und vorläufig Aufgenommene

Cucina SaSAH - Bildung für stellensuchende Migrantinnen

INTEGRO - Qualifizierung/Job Coaching für Flüchtlinge und vorläufig Aufgenommene

Arbeitsintegration und Beschäftigung

AMIE Zürich - Berufseinstieg für junge Mütter

MenSAH - Qualifizierung in der Gastronomie (Schulkantine)

SAHtimbocca - Qualifizierung in der Gastronomie (Restaurant)

Stellenpool - Qualifizierung für Stellensuchende (Einzeleinsatzplätze)

Beratung und Coaching

AMIE Job - Beruflicher Wiedereinstieg für Mütter

impuls - Fachstelle rund um die Arbeit

MIRSAH - Beratungsstelle für Migrations- und Integrationsrecht

Bildung

Cucina SaSAH - Bildung für stellensuchende Migrantinnen

ICT Standortbestimmung - Strategiekurs für ICT Fach- und Kaderleute

SAH experts

Experten - Juristisches Fachwissen zu Arbeit, Recht und Integration

ensa by VivA - Erste Hilfe für psychische Gesundheit

Zürich kennen - Wissen für das Einbürgerungsgespräch Stadt Zürich

SAH ZÜRICH IN ZAHLEN

WER WIR SIND, WAS WIR TUN



103

Mitarbeitende



172

Mitglieder



8966

Beratungsstunden

zu Arbeits-, Migrations-
und Integrationsrecht



20

Angebote

rund um Arbeit,
Bildung und Beratung



10

Standorte
im Kanton Zürich



311

Stellenantritte

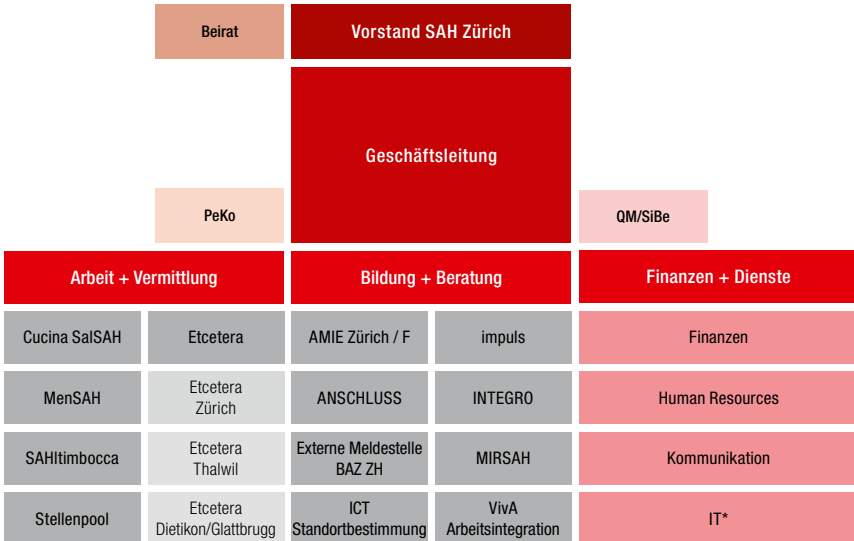


3309

Teilnehmende
und Ratsuchende

ORGANIGRAMM

WER WIR SIND



* externer Dienstleister

Leitung und unterstützende Funktionen

Angebote

Stand Juni 2024

BILANZ

PER 31. DEZEMBER 2023

	2023 CHF	2022 CHF
Flüssige Mittel	3013362	1607870
Forderungen aus Leistungen	1211817	1035601
Übrige kurzfristige Forderungen	257215	190786
Vorräte	260753	188770
Aktive Rechnungsabgrenzung	778634	1899485
Total Umlaufvermögen	5521781	4922512
Finanzanlagen	88048	82351
Mobile Sachanlagen	224172	388740
Total Anlagevermögen	312220	471091
Total Aktiven	5834001	5393604
Verbindlichkeiten aus Lieferungen und Leistungen	739914	614731
Übrige kurzfristige Verbindlichkeiten	103093	100158
Passive Rechnungsabgrenzung	281854	379679
Total Fremdkapital	1124862	1094569
Gründungskapital	380265	380265
Freies Kapital	742703	350392
Gebundenes Kapital	2911133	2941932
Total Organisationskapital	4034101	3672589
Fondskapital	675038	626446
Total Passiven	5834001	5393604

Die vollständige Jahresrechnung 2023 inklusive Revisionsbericht nach Swiss GAAP FER können Sie auf unserer Website www.sah-zh.ch anschauen.



BETRIEBSRECHNUNG

PER 31. DEZEMBER 2023

	2023 CHF	2022 CHF
Spenden und Legate	254 804	264 648
Mitgliederbeiträge	9 500	9 050
Total Ertrag erhaltene Zuwendungen	264 304	273 698
Beiträge Bund	101 909	853 714
Beiträge Kantone	6 294 138	7 065 044
Beiträge Gemeinden	2 450 415	2 703 248
Beiträge Sozialversicherungen	357 363	423 959
Beiträge Institutionen, divers	1 743 238	1 379 827
Total zweckgebundene Erträge aus Geldern der öffentlichen Hand	10 947 063	12 425 792
Handels- und Dienstleistungsertrag	511 791	556 063
Debitorenverlust/Delkreder (Projekte)	-124	-2 857
Rückerstattungen aus Projekten	3 454 675	3 382 729
Total Erlös aus Lieferungen und Leistungen	3 966 342	3 935 935
Interne Leistungsverrechnung	166 982	125 209
Total Eigenleistungen, Eigenverbrauch	166 982	125 209
Personalaufwand	-8 087 183	-10 353 334
Reise- und Repräsentationsaufwand	-9 817	-9 081
Personalaufwand Projektteilnehmende (inkl. Spesen)	-3 171 511	-3 114 664
Sachaufwand	-2 405 340	-2 322 729
Unterhaltskosten	-9 504	-23 860
Öffentlichkeitsarbeit/Kommunikation	-10 145	-12 271
Abschreibungen	-187 330	-178 490
Total Direkter Projektaufwand	-13 880 831	-16 014 429
Personalaufwand	-824 060	-834 397
Reise- und Repräsentationsaufwand	-2 808	-4 591
Sachaufwand	-292 101	-644 486
Unterhaltskosten	-2 497	-2 633
Öffentlichkeitsarbeit/Kommunikation	-4 664	-10 383
Abschreibungen	-51 199	-85 587
Total Administrativer Aufwand	-1 177 328	-1 582 078
Betriebsergebnis	286 532	-835 872
Finanzertrag	1 130	69
Finanzaufwand	-10 933	-13 969
Ausserordentlicher Ertrag	142 817	54 161
Ausserordentlicher Aufwand	-9 444	-127 049
Ergebnis vor Veränderung des Fondskapitals	410 104	-922 661
Veränderung Fondskapital	-48 591	64 441
Jahresergebnis vor Zuweisung an Organisationskapital	361 512	-858 220
Veränderung Organisationskapital	-361 512	858 220
Jahresergebnis	0	0

REVISIONSBERICHT



Tel. 044 444 35 55
www.bdo.ch

BDO AG
Schiffbaustrasse 2
8031 Zürich

Bericht der Revisionsstelle zur eingeschränkten Revision an die Mitgliederversammlung des Vereins

Schweizerisches Arbeiterhilfswerk SAH Zürich

Als Revisionsstelle haben wir die Jahresrechnung (Bilanz, Betriebsrechnung, Geldflussrechnung, Rechnung über die Veränderung des Kapitals und Anhang) des Vereins Schweizerisches Arbeiterhilfswerk SAH Zürich für das am 31. Dezember 2023 abgeschlossene Geschäftsjahr geprüft. In Übereinstimmung mit Swiss GAAP FER 21 unterliegen die Angaben im Leistungsbericht keiner Prüfungspflicht der Revisionsstelle.

Für die Aufstellung der Jahresrechnung in Übereinstimmung mit Swiss GAAP FER, den gesetzlichen Vorschriften und den Statuten ist der Vorstand verantwortlich, während unsere Aufgabe darin besteht, die Jahresrechnung zu prüfen. Wir bestätigen, dass wir die gesetzlichen Anforderungen hinsichtlich Zulassung und Unabhängigkeit erfüllen.

Unsere Prüfung erfolgte nach dem Schweizer Standard zur Eingeschränkten Revision. Danach ist diese Revision so zu planen und durchzuführen, dass wesentliche Fehlaussagen in der Jahresrechnung erkannt werden. Eine eingeschränkte Revision umfasst hauptsächlich Befragungen und analytische Prüfungshandlungen sowie den Umständen angemessene Detailprüfungen der bei der geprüften Einheit vorhandenen Unterlagen. Dagegen sind Prüfungen der betrieblichen Abläufe und des internen Kontrollsystems sowie Befragungen und weitere Prüfungshandlungen zur Aufdeckung deliktischer Handlungen oder anderer Gesetzesverstösse nicht Bestandteil dieser Revision.

Bei unserer Revision sind wir nicht auf Sachverhalte gestossen, aus denen wir schliessen müssten, dass die Jahresrechnung kein den tatsächlichen Verhältnissen entsprechendes Bild der Vermögens-, Finanz- und Ertragslage in Übereinstimmung mit Swiss GAAP FER vermittelt und nicht dem schweizerischen Gesetz und den Statuten entspricht.

Zürich, 3. Juni 2024

BDO AG

Andreas Blattmann

Zugelassener Revisionsexperte

Monica González del Campo

Leitende Revisorin
Zugelassene Revisionsexpertin

LEISTUNGSBERICHT

Zweck der Organisation

Das SAH Zürich ist eine Institution für Arbeit und Integration und engagiert sich für eine sozial, politisch und ökonomisch gerechte Gesellschaft. Es unterstützt Menschen darin, sich ein Leben in Würde und Sicherheit aufzubauen und fördert sie in ihrem Bestreben nach Selbstbestimmung. Oberstes Ziel des SAH Zürich ist die berufliche und soziale Integration von Menschen im Kanton Zürich. Das breite Tätigkeitsfeld umfasst Bildungs- und Beratungsangebote, Arbeitsvermittlungsdienstleistungen und Beschäftigungsprogramme in den sozialen Brennpunkten Erwerbslosigkeit, Invalidität, Sozialhilfe und Migration. Der Verein verfolgt keine kommerziellen Zwecke und ist nicht gewinnorientiert. Im SAH Zürich arbeiteten im 2023 an 10 Standorten durchschnittlich 103 Festangestellte (67.85 Vollzeitstellen), zwei Lernende sowie 16 Mandatärinnen und Mandatäre.

Leitende Organe

Der Verein wurde 2004 gegründet. Das SAH Zürich ist Mitglied des SAH Schweiz (www.sah-schweiz.ch). Der Vereinsvorstand ist verantwortlich für die strategische Ausrichtung des SAH Zürich. Er arbeitet ehrenamtlich und ohne Entschädigung. Die Mitglieder des Vorstandes trafen sich im Rechnungsjahr zu elf Vorstandssitzungen (inkl. Mitgliederversammlung vom 27. Juni 2023).

Träger des Vereins sind der kantonale Gewerkschaftsbund (GBKZ) und die Sozialdemokratische Partei des Kantons Zürich (SP).

Vorstand

Céline Widmer, Vorstandspräsidentin
 Beat Bloch, Vorstandsmitglied
 Kathrin Frey, Vorstandsmitglied
 Nadja Fuchs, Vorstandsmitglied Personal
 Nadia Huberson, Vorstandsmitglied
 Daniel Tiboldi, Vorstandsmitglied
 (bis Juni 2023)
 Kristina Schüpbach, Vorstandsmitglied
 (ab Juni 2023)
 Isabel Stierli, Vorstandsmitglied
 (ab Juni 2023)

Geschäftsleitung

Tabea Diener, Bereichsleiterin
 Finanzen und Dienste (ab Juni 2023)
 Claudia Klingler, Co-Geschäftsführerin,
 Bereichsleiterin Bildung und Beratung
 Melanie Schneitz, Co-Geschäftsführerin,
 Bereichsleiterin Arbeit und Vermittlung

Gesetzte Ziele und Beschreibung der erbrachten Leistung

Die vom Vorstand definierten Ziele 2023 sind gut erreicht worden. Über die inhaltliche Arbeit des SAH Zürich informiert der vorliegende Jahresbericht.

DANK UND SPENDEN

IHRE UNTERSTÜTZUNG

Wir sagen Danke

Den Mitgliedern des SAH Zürich und den vielen privaten Spenderinnen und Spendern gebührt ein grosses Dankeschön: Ohne ihre finanzielle Unterstützung könnten wir viele Ideen nicht umsetzen. Ihr Geld kommt denjenigen zugute, die es nötig haben. Die grosse Unterstützung beweist uns, dass wir Richtiges tun.

Spenden/Finanzielle Zuwendungen (ab 1000 CHF)

Zu Gunsten Verein SAH Zürich

Diverse Privatpersonen
Poscom Ferien Holding AG, Solothurn
Syndicom, Zürich

Zu Gunsten Etcetera Dietikon/Glattbrugg

Katholische Kirchenpflege Wallisellen

Zu Gunsten impuls

State Street Bank

Aus dem «Lauf gegen Rassismus» resultierte ein Erlös für die Fachstelle impuls. Ein herzliches Dankeschön an alle Läuferinnen und Läufer.

UNSERE STANDORTE

WO WIR SIND



Wilhelmstrasse 10

Geschäftsstelle SAH Zürich
AMIE Zürich / AMIE F / AMIE Job
ANSCHLUSS
Externe Meldestelle BAZ Zürich
INTEGRO
MIRSAB
SAH experts
VivA Arbeitsintegration

Lägerstrasse 37

Restaurant SAHtimbocca

Kornhausstrasse 14

Etcetera Zürich

Quellenstrasse 29

Stellenpool

Körnerstrasse 12

impuls

Binzstrasse 9

ICT Standortbestimmung

Löwenstrasse 17, Dietikon

Etcetera Dietikon/Glattbrugg

Bahnhofstrasse 24, Thalwil

Etcetera Thalwil

Zürcherstrasse 91, Wetzikon

MenSAH

Motorenstrasse 2a, Wetzikon

Cucina SaSAH





Mir gefällt es hier im Angebot MenSAH sehr gut.

Für mich ist es neu, in einer Kantine zu arbeiten.

Ich schätze den Kontakt mit den Gästen und im Team

und ich bin froh, hier zu sein.

Die 48-jährige Fatima nimmt seit Januar 2024 am Programm MenSAH in Wetzikon teil. Trotz gesundheitlicher Herausforderungen blickt sie optimistisch in die Zukunft.

Was gefällt Ihnen besonders gut an diesem Programm?

Hier in der MenSAH gefällt es mir sehr gut. Die Zusammenarbeit mit den Fachleitern und dem gesamten Team ist wirklich angenehm. Die Fachleiter sind gut organisiert, was die Arbeit freudvoll macht. Für mich ist es auch neu, in einer Kantine zu arbeiten und das gefällt mir sehr. Den Kontakt zu den Gästen und innerhalb des Teams schätze ich sehr und ich bin sehr zufrieden, hier sein zu können.

Auch die Rudolf Steiner Schule (RSSZO), für die wir die Schulkantine betreiben, gefällt mir sehr gut. Alles ist sauber und gut strukturiert und die Schüler und das Lehrerkollegium, welche bei uns essen, kennen sich gut aus und helfen mit, die Mensa in Ordnung zu halten. Auch die Abwechslung hier in der MenSAH schätze ich sehr. Einerseits kann ich an allen Posten arbeiten und meine ganzen Erfahrungen einbringen. Und andererseits profitiere ich persönlich für die Stellensuche vom Coaching, dem Bewerbungssupport, der Fachbildung und dem Deutschunterricht.



Welches war ein besonders schönes Erlebnis im letzten Jahr?

Oh, da gibt es viele schöne Erlebnisse! Zum Beispiel hat sich meine Gesundheit wesentlich verbessert. Das ist ein sehr wichtiger Punkt für mich, denn ich hatte letztes Jahr einen Unfall und danach gesundheitliche Probleme, die viel Geduld erforderten. Als ich merkte, dass es bergauf geht, spürte ich eine grosse Erleichterung. Das war ein sehr wertvoller Moment für mich.

Was wünschen Sie sich für die Zukunft?

Einen guten Job! Das ist im Moment sehr wichtig für mich, und darauf konzentriere ich mich. Natürlich wünsche ich mir auch, dass meine Gesundheit sich weiter verbessert. Ausserdem träume ich ein wenig davon, in ein paar Jahren nach Portugal auszuwandern bzw. in mein Heimatland zurückzukehren, um ein Café oder kleines Restaurant zu eröffnen. Und wer weiss, vielleicht bekomme ich ja noch eine Enkelin?

Der gelernte Bäcker, Koch und Ernährungsberater Thomas Natzschka arbeitet seit 2020 im Angebot MenSAH. In seiner Rolle als Fachleiter Küche vermittelt er sein Wissen und unterstützt die Teilnehmenden.

Was gefällt dir an deiner Arbeit besonders gut?

Mir gefällt es sehr, dass ich meine Kenntnisse aus der Gastronomie und meine Lebenserfahrung nutzen und an die Teilnehmenden weitervermitteln kann.

Was hat dir im Jahr 2023 Schwierigkeiten bereitet und wie bist du damit umgegangen?

Am meisten hat mich der Teilnehmer-Einbruch beschäftigt. Teilweise und über längere Zeit arbeiteten wir nur noch mit zwei Teilnehmenden. Mit positiver Lebenseinstellung und Austausch mit meinen Kollegen und meiner Vorgesetzten habe ich das gemeistert.

Welches war ein besonders schönes Erlebnis im letzten Jahr?

Wir hatten einen Teilnehmer dem ging es sehr schlecht. In unserem Programm fiel er oft aus gesundheitlichen Gründen aus (diverse Unfälle und Suchterkrankung). Nach längerer Auszeit trat er wieder bei uns ein und fing an, sich zu stabilisieren. Er wurde offener, gelöster, freier und selbstsicherer. Das zu erleben und ihn auf diesem Weg positiv zu unterstützen, war ein besonders schönes Erlebnis.

Was wünschst du dir für das Jahr 2024?

Schönes resp. gutes Wetter. Und nicht nur bezogen auf die Umwelt sondern auf den Betrieb, die Arbeit mit den Teilnehmenden, den Schülern und Lehrpersonen der RSSZO.

MENSAH QUALIFIZIERUNG IN DER GASTRONOMIE

Die MenSAH ist ein Qualifizierungsprogramm für Stellensuchende aus der Gastronomie. In der Mensa der Rudolf Steiner Schule Zürich Oberland werden täglich bis zu 160 Gäste verköstigt. Das Angebot des SAH Zürich umfasst fachliche und sprachliche Weiterbildung in der Küche sowie Bewerbungsunterstützung, Coaching, Fachbildung und Deutschunterricht.

Mehr Informationen
zum Angebot





Mir gefällt es sehr,

dass ich meine Kenntnisse aus der Gastronomie

und meine Lebenserfahrung nutzen

und an die Teilnehmenden

weitervermitteln kann.

IMPRESSUM

HERAUSGEBERIN

Geschäftsstelle SAH Zürich
Wilhelmstrasse 10
8005 Zürich
044 446 50 00
sah.zuerich@sah-zh.ch
www.sah-zh.ch





REDAKTION, KONZEPTION, LAYOUT

SAH Zürich

FOTOGRAFIE, ILLUSTRATIONEN

SAH Zürich
Frederic Meyer, Zürich
Flaticon, Canva, Freepik

FOLGEN SIE UNS

 www.facebook.com/sahzuerich
 www.instagram.com/sahzuerich
 www.linkedin.com/company/sah-zuerich
 www.xing.com/companies/sahzuerich

